

Beygou ou la légende du château de Bougey



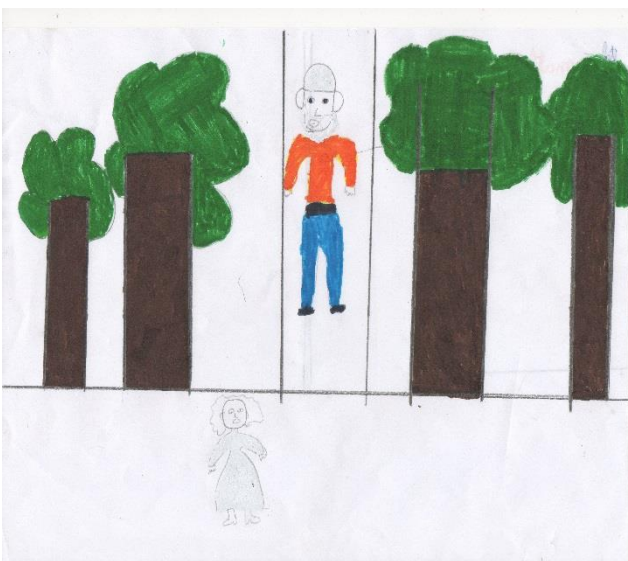
Connaissez-vous le vieux Beygou ?

Beygou avait un visage ovale, des yeux bleus, des cheveux blancs, une grande moustache, une barbe fournie et une voix grave. Il était ridé et il avait des cernes. Un grain de beauté avec des poils dessus décorait son nez allongé. Il n'avait plus beaucoup de dents. Il se distinguait par son tatouage en forme de croix derrière l'oreille qui était plus petite que l'autre. Il était petit et maigre. Il portait une espèce de salopette et des bottes. Il marchait avec une canne qui lui servait aussi pour fouiller la terre.

Beygou avait vécu au moins cent ans, car il pratiquait la magie. Il préparait des potions à partir de cheveux de jeune, des perce-neige, des écorces de bois, des champignons : des truffes et des morilles, du minerai d'or, des fougères, des feuilles de chêne, des fruits rouges, des myrtilles, du bois de cerf, des plumes d'un aigle rare, des poils de grizzli, tout cela mijotant dans un chaudron avec de l'eau magique d'une fontaine de la forêt de Cherlieu.



Il était connu dans tout le secteur de Jussey et de nombreuses personnes



venaient le voir pour obtenir des remèdes et aussi pour écouter ses nombreuses aventures. Il y en avait une qui plaisait particulièrement et je vais vous la raconter.

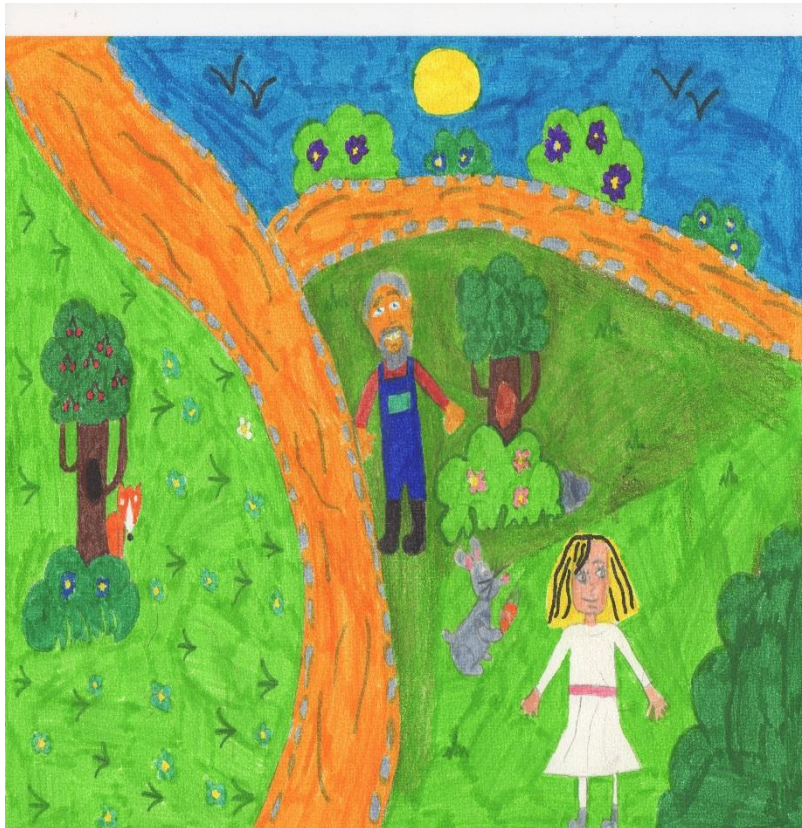
Quand il était jeune, Beygou était très curieux. Un jour, Il est allé se promener dans l'épaisse forêt de Montigny-les-Cherlieu mais il s'est perdu à cause du brouillard qui est tombé en même temps que la nuit. Il a tourné en rond pendant plusieurs heures et il commençait à paniquer. Tout à coup, il a entendu une voix qui lui dit : "Vous

êtes perdu? Venez vers moi, je vais vous ramener sur le bon chemin." Il a avancé vers la voix, mais il n'a rien vu et il s'est retrouvé sur le chemin qui le ramenait chez lui.

Le lendemain, il n'a pas pu s'empêcher de retourner dans la forêt. Il a attendu la nuit, et il a fait semblant de se perdre. Puis il a entendu la même voix dire : "Vous êtes perdu ? Je peux vous emmener quelque part ?" et il a vu une dame blanche avec une robe très blanche.

Beygou lui a répondu "oui je suis perdu, je voudrais bien aller dans un château". Mais cette fois-ci la dame blanche l'a emmené au milieu de la forêt en lui disant : "je n'aime pas que l'on se moque de moi, je n'aide que les gens qui sont perdus, débrouille toi pour rentrer chez toi". Et Beygou, s'est retrouvé perdu au milieu de nulle part, et il a dû dormir dans la forêt. Bien fait pour lui !

Depuis ce jour-là, Beygou a mis des repères dans toute la forêt pour ne plus se perdre.

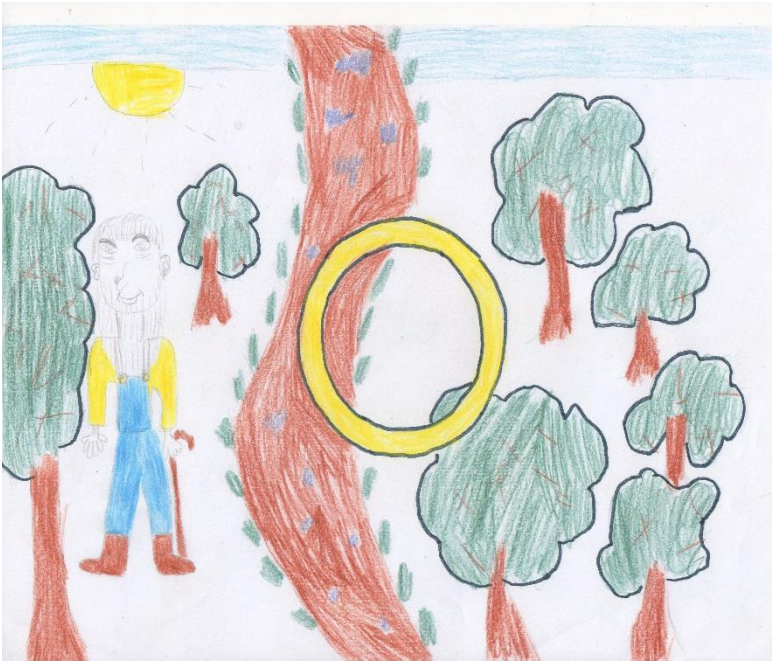


En mettant ses repères, il découvre un chemin qui le mène à un château et comme il est curieux, il entre et explore toutes les pièces de ce château. Il se demande pourquoi personne ne se manifeste quand il entend un bruit étrange. Il se dirige vers les sons qu'il entend, de plus en plus forts, semblant provenir d'une pièce qu'il n'avait pas encore visitée.

Il entre et découvre malgré l'obscurité une dame allongée dans un lit. Il s'approche tout doucement et un peu effrayé car il n'y a plus de bruit maintenant. Cette dame semble ne plus respirer alors il essaie de la toucher mais à ce moment- là il sent une main sur son épaule. Il se retourne mais il ne voit rien. Et quand il regarde à nouveau le lit, il n'y a plus de dame. Alors il repart dans

toutes les pièces du château, il ne trouve personne et il quitte le château pour regarder aux alentours mais personne là non plus. Trop intrigué, il veut rentrer à nouveau dans cette maison forte et, surprise, la porte est verrouillée. Il repart chez lui et se demande s'il n'a pas rêvé.





Même si le vieux Beygou avait du bagout, personne n'avait pu le renseigner au sujet de cette mystérieuse dame et des choses bizarres qui se passaient dans le château. Alors il continua à chercher des plantes et autres ingrédients pour préparer ses potions en espérant que la dame réapparaîtrait. Plusieurs jours passèrent sans indice et Beygou se dit qu'il avait peut-être un peu trop bu de ses potions. Et puis soudain, au cours d'une de ses recherches

en forêt, il découvrit une bague. Comme il était sûr qu'à part lui personne ne venait dans les endroits où il allait, il se persuada que cette bague appartenait à la dame blanche et qu'elle lui permettrait de la retrouver. Il se mit à parcourir tout le secteur autour du château et proposa à toutes les femmes qu'il rencontrait d'essayer la bague. Mais comme aucune ne se transformait en dame blanche, il reprenait bien vite sa bague.

Tout le monde commençait à penser qu'il devenait fou. Il repartit vers le château en espérant retrouver la dame endormie et lui faire essayer la bague, mais cette fois-là il fut accueilli par un bûcheron qui s'occupait de la maison pendant que le propriétaire était parti. Celui-ci lui expliqua que son travail lui demandait de souvent s'absenter et quelquefois il oubliait de refermer la porte du château. Il lui dit aussi qu'à cause de ses oublis une personne était entrée et avait un peu dérangé les choses sans rien voler heureusement. Beygou comprit alors pourquoi sa visite avait été possible. Mais le mystère restait sans explication.

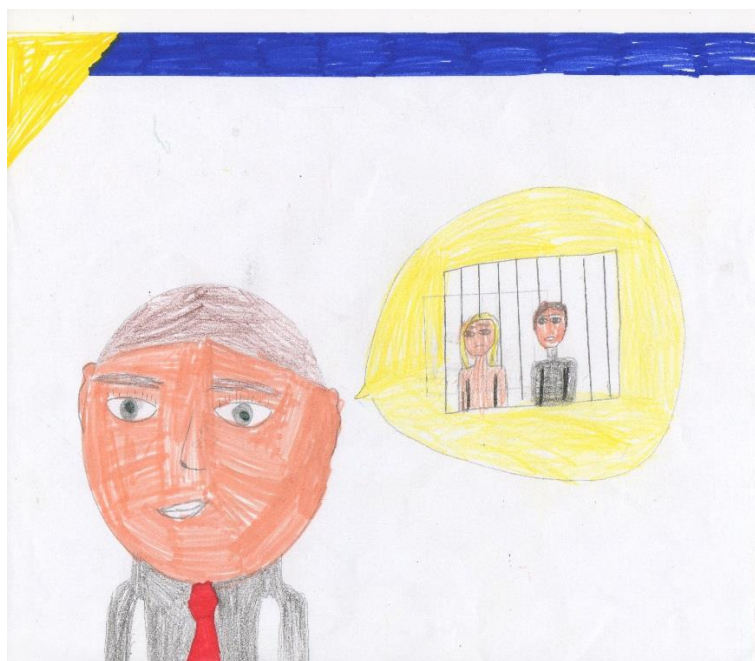


Beygou voulait absolument en savoir plus sur les occupants du château. Il se décida à aller retrouver le bûcheron dans la forêt. Comme celui-ci prenait une



pause, il n'hésita pas à lui parler d'une histoire racontée par le propriétaire. Il lui avait dit que certaines nuits, quand il n'arrivait pas à dormir, il avait entendu de drôles de bruits et vu une forme blanche se déplacer dans sa maison. Il avait essayé de l'appeler mais il n'avait pas obtenu de réponses. Il avait aussi voulu se rapprocher mais la silhouette disparaissait dès qu'il avançait de quelques pas.

Pour essayer d'expliquer ce mystère, cet homme retrouva l'ancien propriétaire qui ne fut pas étonné. Celui-ci lui expliqua qu'il avait occupé le château avec sa femme et que tout se passait bien jusqu'au jour où il surprit sa femme avec son



amant. Il avait fait condamner l'amant à la prison à vie et il avait interdit à sa femme de sortir du château. Sa femme avait réussi à donner une bague à son amant avant qu'on ne l'emmène pour être jugé. Elle voulait conserver l'espoir de le revoir. Plusieurs années passèrent et un jour l'ancien propriétaire, en allant chasser, retrouva cette bague. Il ramena la bague à sa femme et lui dit que son amant s'était certainement échappé et qu'il avait essayé de venir la voir mais qu'il s'était certainement perdu. Elle décida de s'enfuir pour le retrouver.

Malheureusement, elle disparut à son tour. On la retrouva morte de faim et d'épuisement. Son mari la fit enterrer dans une cave du château. Depuis ce jour, elle apparaît de temps en temps dans le château et à toute personne semblant chercher quelque chose ou étant perdue.

Beygou avait enfin tout compris sur les choses qui lui arrivaient même si certaines restaient très étranges. Un beau jour il eut la surprise de voir arriver près de sa cabane le bûcheron accompagné du propriétaire du château.



Ce dernier ne voulait plus de cette maison hantée alors il avait décidé, dans un premier temps, de la donner au bûcheron mais il l'avait refusée pour les mêmes raisons. Alors le propriétaire s'était dit, connaissant la recherche de Beygou, qu'il était tout désigné pour devenir le nouveau propriétaire. Beygou accepta et appela sa nouvelle demeure le

château de Beygou. Le bûcheron continua à travailler pour Beygou qui ne quittait pratiquement plus son château. Le bûcheron avait quelques soucis de mémoire et quand on lui demandait ce qu'il faisait, il disait qu'il travaillait au château de Bougey. Et c'est comme ça qu'est né le village de Bougey et que la légende qui entoure la dame du château a été colportée de siècle en siècle.



Les élèves de CM1/CM2 et leurs maîtres M. Rocfort et M. Chipaux